

รวม

รูปแบบ

กราฟ

แท่ง

เทียน

ญี่ปุ่น



# คำนำ

เรียน ผู้สนใจการวิเคราะห์ทางเทคนิคทุกท่าน การวิเคราะห์กราฟแท่งเทียนเป็นหนึ่งในเครื่องมือที่ทรงพลังที่สุดในการวิเคราะห์ทางเทคนิค ซึ่งมีประวัติย้อนกลับไปถึงศตวรรษที่ 18 ในประเทศญี่ปุ่น เมื่อ Munehisa Homma พ่อค้าข้าวชาวญี่ปุ่นได้เริ่มใช้วิธีการนี้ในการวิเคราะห์ราคาข้าว นับแต่นั้นมา การวิเคราะห์แท่งเทียนได้พัฒนาและแพร่หลายไปทั่วโลก กลายเป็นเครื่องมือสำคัญสำหรับนักลงทุนและนักเทรดในตลาดการเงินทุกประเภท

ในหนังสือเล่มนี้ เราจะพาท่านท่องไปในโลกของรูปแบบแท่งเทียนพื้นฐาน 26 รูปแบบ ตั้งแต่รูปแบบง่ายๆ อย่าง Big Black Candle และ Big White Candle ไปจนถึงรูปแบบที่ซับซ้อนขึ้นอย่าง Morning Star และ Evening Star

ท่านจะได้เรียนรู้ถึงลักษณะเฉพาะของแต่ละรูปแบบ ความหมายที่ซ่อนอยู่เบื้องหลัง และวิธีการนำไปประยุกต์ใช้ในการวิเคราะห์ตลาด นอกจากนี้ เรายังได้รวบรวมข้อควรระวังและคำแนะนำในการใช้งานแต่ละรูปแบบ เพื่อให้ท่านสามารถใช้เครื่องมือนี้ได้อย่างมีประสิทธิภาพสูงสุด

ไม่ว่าท่านจะเป็นนักลงทุนมือใหม่ที่กำลังเริ่มต้นเรียนรู้ หรือนัก  
เทรดที่มีประสบการณ์ที่ต้องการทบทวนความรู้ หนังสือเล่มนี้จะเป็น  
คู่มือที่มีค่าสำหรับการพัฒนาทักษะการวิเคราะห์ทางเทคนิคของท่าน

เราหวังว่าหนังสือเล่มนี้จะเป็นประโยชน์ต่อการเดินทางในโลก  
ของการลงทุนของท่าน และขอให้ท่านประสบความสำเร็จในการใช้  
ความรู้จากหนังสือเล่มนี้ในการวิเคราะห์และตัดสินใจลงทุนต่อไป

ด้วยความปรารถนาดี

ผู้จัดทำ

# สารบัญ

คำนำ.....	2
สารบัญ.....	4
กราฟแท่งเทียนเบื้องต้น.....	7
กราฟแท่งเทียน (Candlestick Chart).....	7
ลักษณะการใช้งานของกราฟแท่งเทียน:.....	8
รูปแบบแท่งเทียนพื้นฐาน.....	9
1. Big Black Candle (แท่งเทียนดำใหญ่).....	9
2. Big White Candle (แท่งเทียนขาวใหญ่).....	10
3. Doji (โดจิ).....	11
4. Hammer (แท่งค้อน).....	13
5. Hanging Man (แท่งคนแขวนคอ).....	15
6. Shooting Star (แท่งดาวตก).....	17
7. Marubozu (มารูโบซึ).....	19
8. Spinning Top (หัวตะเกียง).....	21

9. Dragonfly Doji (โดจี้แมลงปอ).....	23
10. Gravestone Doji (โดจี้หลุมศพ).....	24
11. Long-Legged Doji (โดจี้ขายาว).....	26
12. Inverted Hammer (ค้อนกลับหัว).....	28
13. Dark Cloud Cover (เมฆดำบดบัง).....	30
14. Piercing Line (แทงเจาะทะลุ).....	32
15. Bullish Engulfing (รูปแบบครอบงำขาขึ้น).....	34
16. Bearish Engulfing (รูปแบบครอบงำขาลง).....	36
17. Morning Star (ดาวประจำรุ่ง).....	38
18. Evening Star (ดาวประจำเย็น).....	39
19. Three White Soldiers (ทหารขาวสามนาย).....	42
20. Three Black Crows (กาดำสามตัว).....	44
21. Harami (ฮารามิ).....	46
22. Doji Star (โดจี้สตาร์).....	48
23. Tweezer Top (ยอดคีมคีบ).....	50
24. Tweezer Bottom (ก้นคีมคีบ).....	52

25. Falling Window (หน้าต่างขาลง) .....	54
26. Rising Window (หน้าต่างขาขึ้น).....	56

# กราฟแท่งเทียนเบื้องต้น

## กราฟแท่งเทียน (Candlestick Chart)

กราฟแท่งเทียนเป็นเครื่องมือในการวิเคราะห์ทางเทคนิคที่ใช้กันอย่างแพร่หลายในตลาดการเงิน โดยมีต้นกำเนิดมาจากญี่ปุ่นในศตวรรษที่ 18 เมื่อพ่อค้าข้าวชื่อ Munehisa Homma เริ่มใช้วิธีการนี้ในการวิเคราะห์ราคาข้าว กราฟแท่งเทียนได้รับความนิยมอย่างมากในการวิเคราะห์ตลาดหุ้นและตลาดการเงินอื่นๆ ทั่วโลก

แท่งเทียนแต่ละแท่งแสดงข้อมูลราคาของสินทรัพย์ในช่วงเวลาหนึ่ง โดยทั่วไปจะประกอบด้วยราคาเปิด ราคาปิด ราคาสูงสุด และราคาต่ำสุด ส่วนหลักของแท่งเทียนเรียกว่า "ตัวเทียน" (Real Body) ซึ่งแสดงความสัมพันธ์ระหว่างราคาเปิดและราคาปิด ส่วนเส้นที่ยื่นออกมาจากตัวเทียนเรียกว่า "ไส้เทียน" (Shadow หรือ Wick) แสดงราคาสูงสุดและต่ำสุดในช่วงเวลานั้น

นักวิเคราะห์ทางเทคนิคใช้รูปแบบของแท่งเทียนเพื่อคาดการณ์แนวโน้มของราคาในอนาคต โดยมีรูปแบบแท่งเทียนมากมายที่ถูกระบุและใช้ในการวิเคราะห์ เช่น Doji, Hammer, Shooting Star และอื่นๆ แต่ละรูปแบบมีความหมายและการตีความที่แตกต่างกันไป ซึ่งนักลงทุนใช้ประกอบการตัดสินใจซื้อขาย

## ลักษณะการใช้งานของกราฟแท่งเทียน:

- ใช้วิเคราะห์แนวโน้มราคาในระยะสั้นและระยะยาว
- ช่วยในการระบุจุดกลับตัวของราคา (Reversal Points)
- ใช้ประกอบการตัดสินใจเข้าซื้อหรือขายสินทรัพย์
- ช่วยในการวิเคราะห์ความผันผวนของราคา
- ใช้ร่วมกับเครื่องมือทางเทคนิคอื่นๆ เพื่อยืนยันสัญญาณการซื้อ  
ขาย



# รูปแบบแท่งเทียนพื้นฐาน

## 1. Big Black Candle (แท่งเทียนดำใหญ่)



Big Black Candle

### ลักษณะ:

- มีตัวเทียนสีดำขนาดใหญ่ผิดปกติ
- มีช่วงระหว่างราคาสูงสุดและต่ำสุดกว้าง
- ราคาเปิดใกล้กับจุดสูงสุด และราคาปิดใกล้กับจุดต่ำสุด

### การแปลความหมาย:

- ถือเป็นรูปแบบที่บ่งบอกถึงแนวโน้มขาลง (Bearish pattern)
- แสดงถึงแรงขายที่รุนแรงและการควบคุมตลาดโดยฝ่ายขาย

### การใช้งาน:

- มักใช้เป็นสัญญาณเตือนถึงการเปลี่ยนแปลงแนวโน้มจากขาขึ้นเป็นขาลง
- อาจใช้เป็นจุดเข้าขายหรือเปิดสถานะ Short ในตลาดขาลง
- ควรใช้ร่วมกับเครื่องมือวิเคราะห์ทางเทคนิคอื่นๆ เพื่อยืนยันสัญญาณ

## 2. Big White Candle (แท่งเทียนขาวใหญ่)



Big White Candle

### ลักษณะ:

- มีตัวเทียนสีขาวขนาดใหญ่ผิดปกติ
- มีช่วงระหว่างราคาสูงสุดและต่ำสุดกว้าง
- ราคาเปิดใกล้กับจุดต่ำสุด และราคาปิดใกล้กับจุดสูงสุด

### การแปลความหมาย:

- ถือเป็นรูปแบบที่บ่งบอกถึงแนวโน้มขาขึ้น (Bullish pattern)
- แสดงถึงแรงซื้อที่รุนแรงและการควบคุมตลาดโดยฝ่ายซื้อ

#### การใช้งาน:

- มักใช้เป็นสัญญาณเตือนถึงการเปลี่ยนแปลงแนวโน้มจากขาลงเป็นขาขึ้น
- อาจใช้เป็นจุดเข้าซื้อหรือเปิดสถานะ Long ในตลาดขาขึ้น
- ควรใช้ร่วมกับเครื่องมือวิเคราะห์ทางเทคนิคอื่นๆ เพื่อยืนยันสัญญาณ

### 3. Doji (โดจิ)



Doji

#### ลักษณะ:

- ราคาเปิดและราคาปิดอยู่ในระดับเดียวกันหรือใกล้เคียงกันมาก
- ความยาวของไส้เทียนด้านบนและด้านล่างอาจแตกต่างกันได้

- ตัวเทียนมีขนาดเล็กมากหรือแทบไม่มีเลย

#### การแปลความหมาย:

- แสดงถึงความไม่แน่นอนในตลาดหรือการชะลอตัวของแนวโน้มปัจจุบัน
- อาจบ่งชี้ถึงจุดเปลี่ยนของแนวโน้ม โดยเฉพาะเมื่อเกิดขึ้นหลังจากแนวโน้มที่ชัดเจน

#### การใช้งาน:

- ใช้เป็นสัญญาณเตือนถึงการเปลี่ยนแปลงแนวโน้มที่อาจเกิดขึ้น
- มักใช้ร่วมกับรูปแบบแท่งเทียนอื่นๆ เพื่อยืนยันสัญญาณ
- ในแนวโน้มขาขึ้น Doji อาจเป็นสัญญาณของการกลับตัวลง
- ในแนวโน้มขาลง Doji อาจเป็นสัญญาณของการฟื้นตัว

## 4. Hammer (แท่งค้อน)



Hammer

### ลักษณะ:

- มีตัวเทียนเล็กอยู่ด้านบนสุดของแท่ง
- มีไส้เทียนด้านล่างยาวอย่างน้อย 2-3 เท่าของตัวเทียน
- ไม่มีหรือมีไส้เทียนด้านบนสั้นมาก
- สีของตัวเทียนอาจเป็นสีขาวหรือดำก็ได้

### การแปลความหมาย:

- เป็นรูปแบบที่บ่งบอกถึงแนวโน้มขาขึ้น (Bullish pattern)

- มักเกิดขึ้นที่จุดต่ำสุดของแนวโน้มขาลง แสดงถึงการกลับตัวที่อาจเกิดขึ้น
- บ่งชี้ว่าตลาดได้ปฏิเสธระดับราคาที่ต่ำกว่า และผู้ซื้อเริ่มเข้ามามีอำนาจในตลาด

#### **การใช้งาน:**

- ใช้เป็นสัญญาณในการเข้าซื้อหรือปิดสถานะขาย
- ควรรอการยืนยันจากแท่งเทียนถัดไปก่อนตัดสินใจ
- ยิ่งไส้เทียนด้านล่างยาวมากเท่าไร ยิ่งมีโอกาสที่จะเกิดการกลับตัวมากขึ้นเท่านั้น

## 5. Hanging Man (แท่งคนแขวนคอ)



### Hanging Man

#### ลักษณะ:

- มีรูปร่างคล้ายกับ Hammer
- มีตัวเทียนเล็กอยู่ด้านบนสุดของแท่ง
- มีไส้เทียนด้านล่างยาวอย่างน้อย 2-3 เท่าของตัวเทียน
- ไม่มีหรือมีไส้เทียนด้านบนสั้นมาก
- สีของตัวเทียนอาจเป็นสีขาวหรือดำก็ได้
- เกิดขึ้นในช่วงแนวโน้มขาขึ้น

#### การแปลความหมาย:

- เป็นรูปแบบที่บ่งบอกถึงแนวโน้มขาลง (Bearish pattern)
- มักเกิดขึ้นที่จุดสูงสุดของแนวโน้มขาขึ้น แสดงถึงการกลับตัวที่อาจเกิดขึ้น
- บ่งชี้ว่าผู้ขายเริ่มเข้ามามีอำนาจในตลาด แม้ว่าผู้ซื้อจะยังสามารถปิดตลาดในราคาที่สูงได้

#### การใช้งาน:

- ใช้เป็นสัญญาณเตือนถึงการสิ้นสุดของแนวโน้มขาขึ้น
- ควรรอการยืนยันจากแท่งเทียนถัดไปก่อนตัดสินใจ
- อาจใช้เป็นจุดในการพิจารณาปิดสถานะซื้อหรือเตรียมเปิดสถานะขาย



## 6. Shooting Star (แท่งดาวตก)



### Shooting Star

#### ลักษณะ:

- มีตัวเทียนเล็กอยู่ด้านล่างสุดของแท่ง
- มีไส้เทียนด้านบนยาวอย่างน้อย 2-3 เท่าของตัวเทียน
- ไม่มีหรือมีไส้เทียนด้านล่างสั้นมาก
- สีของตัวเทียนอาจเป็นสีขาวหรือดำก็ได้
- เกิดขึ้นในช่วงแนวโน้มขาขึ้น

#### การแปลความหมาย:

- เป็นรูปแบบที่บ่งบอกถึงแนวโน้มขาลง (Bearish pattern)

- มักเกิดขึ้นที่จุดสูงสุดของแนวโน้มขาขึ้น แสดงถึงการกลับตัวที่อาจเกิดขึ้น
- บ่งชี้ว่าผู้ขายได้เข้ามามีอำนาจในตลาด โดยสามารถผลักดันราคาลงมาปิดใกล้จุดต่ำสุดของวัน

#### **การใช้งาน:**

- ใช้เป็นสัญญาณเตือนถึงการสิ้นสุดของแนวโน้มขาขึ้น
- ควรรอการยืนยันจากแท่งเทียนถัดไปก่อนตัดสินใจ
- อาจใช้เป็นจุดในการพิจารณาปิดสถานะซื้อหรือเตรียมเปิดสถานะขาย
- ยิ่งไส้เทียนด้านบนยาวมากเท่าไร ยิ่งมีโอกาสที่จะเกิดการกลับตัวมากขึ้นเท่านั้น

## 7. Marubozu (มารุโบซึ)



Marubosu

### ลักษณะ:

- เป็นแท่งเทียนที่มีขนาดใหญ่หรือปานกลาง
- ไม่มีไส้เทียนทั้งด้านบนและด้านล่าง (หรือมีขนาดเล็กมาก)
- ราคาเปิดและปิดอยู่ที่จุดสูงสุดและต่ำสุดของแท่ง
- อาจเป็นสีขาวหรือดำ

### การแปลความหมาย:

- Marubozu สีขาว: แสดงถึงแนวโน้มขาขึ้นที่แข็งแกร่ง (Strong Bullish)
- Marubozu สีดำ: แสดงถึงแนวโน้มขาลงที่แข็งแกร่ง (Strong Bearish)
- บ่งชี้ถึงการควบคุมตลาดอย่างเต็มที่โดยฝ่ายผู้ซื้อ (สีขาว) หรือฝ่ายผู้ขาย (สีดำ)

#### การใช้งาน:

- ใช้เป็นสัญญาณยืนยันแนวโน้มที่กำลังดำเนินอยู่
- Marubozu สีขาว: อาจใช้เป็นจุดเข้าซื้อหรือเพิ่มสถานะซื้อ
- Marubozu สีดำ: อาจใช้เป็นจุดเข้าขายหรือเพิ่มสถานะขาย
- มักใช้ร่วมกับเครื่องมือทางเทคนิคอื่นๆ เพื่อยืนยันสัญญาณ
- ในบางครั้งอาจบ่งชี้ถึงการซื้อหรือขายมากเกินไป ซึ่งอาจนำไปสู่การกลับตัวในระยะสั้น

## 8. Spinning Top (หัวตะเกียง)



Spinning Top

### ลักษณะ:

- มีตัวเทียนขนาดเล็ก (สีขาวหรือดำ)
- มีไส้เทียนทั้งด้านบนและด้านล่างที่ยาวกว่าตัวเทียน
- ความยาวของไส้เทียนด้านบนและด้านล่างมักจะใกล้เคียงกัน

### การแปลความหมาย:

- แสดงถึงความไม่แน่นอนในตลาด

- บ่งชี้ถึงการต่อสู้ระหว่างผู้ซื้อและผู้ขาย โดยไม่มีฝ่ายใดได้เปรียบอย่างชัดเจน
- อาจเป็นสัญญาณของการชะลอตัวของแนวโน้มปัจจุบัน

#### การใช้งาน:

- มักไม่ใช้เป็นสัญญาณการซื้อขายโดยตรง แต่ใช้เป็น ส่วนประกอบของรูปแบบแท่งเทียนที่ซับซ้อนขึ้น
- ใช้เป็นสัญญาณเตือนถึงความไม่แน่นอนในตลาด
- อาจใช้เป็นสัญญาณให้ระมัดระวังมากขึ้นในการซื้อขาย
- ควรพิจารณาร่วมกับบริบทของแนวโน้มปัจจุบันและรูปแบบแท่งเทียนก่อนหน้า

## 9. Dragonfly Doji (โดจิแมลงปอ)



Dragonfly Doji

### ลักษณะ:

- ราคาเปิด ราคาสูงสุด และราคาปิดอยู่ในระดับเดียวกันหรือใกล้เคียงกันมาก
- มีไส้เทียนด้านล่างยาว
- ไม่มีไส้เทียนด้านบน หรือมีเพียงเล็กน้อย
- รูปร่างคล้ายตัว T

### การแปลความหมาย:

- เมื่อเกิดขึ้นที่จุดต่ำสุดของแนวโน้มขาลง มักเป็นสัญญาณของการกลับตัวขึ้น (Bullish reversal)

- แสดงถึงการปฏิเสธราคาต่ำของตลาด โดยผู้ซื้อสามารถดันราคากลับขึ้นมาปิดใกล้จุดสูงสุด

#### การใช้งาน:

- ใช้เป็นสัญญาณการกลับตัวเมื่อเกิดขึ้นในแนวโน้มขาลง
- ควรรอการยืนยันจากแท่งเทียนถัดไปก่อนตัดสินใจ
- อาจใช้เป็นจุดในการพิจารณาเข้าซื้อหรือปิดสถานะขาย
- ยิ่งไส้เทียนด้านล่างยาวมากเท่าไร ยิ่งมีโอกาสที่จะเกิดการกลับตัวมากขึ้นเท่านั้น

## 10. Gravestone Doji (โดจิชลุมศพ)



Gravestone Doji

#### ลักษณะ:



- ราคาเปิด ราคาต่ำสุด และราคาปิดอยู่ในระดับเดียวกันหรือใกล้เคียงกันมาก
- มีไส้เทียนด้านบนยาว
- ไม่มีไส้เทียนด้านล่าง หรือมีเพียงเล็กน้อย
- รูปร่างคล้ายตัว T กลับหัว

#### การแปลความหมาย:

- เมื่อเกิดขึ้นที่จุดสูงสุดของแนวโน้มขาขึ้น มักเป็นสัญญาณของการกลับตัวลง (Bearish reversal)
- แสดงถึงการปฏิเสธราคาสูงของตลาด โดยผู้ขายสามารถกดราคากลับลงมาปิดใกล้จุดต่ำสุด

#### การใช้งาน:

- ใช้เป็นสัญญาณการกลับตัวเมื่อเกิดขึ้นในแนวโน้มขาขึ้น
- ควรรอการยืนยันจากแท่งเทียนถัดไปก่อนตัดสินใจ
- อาจใช้เป็นจุดในการพิจารณาเข้าขายหรือปิดสถานะซื้อ
- ยิ่งไส้เทียนด้านบนยาวมากเท่าไร ยิ่งมีโอกาสที่จะเกิดการกลับตัวมากขึ้นเท่านั้น

## 11. Long-Legged Doji (โดจิชายาว)



Long-Legged  
Doji

### ลักษณะ:

- ราคาเปิดและราคาปิดอยู่ในระดับเดียวกันหรือใกล้เคียงกันมาก
- มีไส้เทียนทั้งด้านบนและด้านล่างที่ยาวมาก
- ตัวเทียนอยู่ตรงกลางระหว่างจุดสูงสุดและต่ำสุด
- รูปร่างคล้ายเครื่องหมายบวก (+)

### การแปลความหมาย:

- แสดงถึงความไม่แน่นอนในตลาดอย่างมาก

- บ่งชี้ถึงการต่อสู้อย่างรุนแรงระหว่างผู้ซื้อและผู้ขาย โดยไม่มีฝ่ายใดได้เปรียบอย่างชัดเจน
- อาจเป็นสัญญาณของการเปลี่ยนแปลงแนวโน้มที่กำลังจะเกิดขึ้น

#### **การใช้งาน:**

- ใช้เป็นสัญญาณเตือนถึงความผันผวนที่อาจเกิดขึ้นในอนาคต
- อาจใช้เป็นจุดในการพิจารณาปิดสถานะเพื่อลดความเสี่ยง
- ควรรอการยืนยันจากแท่งเทียนถัดไปก่อนตัดสินใจเข้าซื้อหรือขาย
- ยิ่งไส้เทียนทั้งสองด้านยาวมากเท่าไร ยิ่งแสดงถึงความไม่แน่นอนในตลาดมากขึ้นเท่านั้น

## 12. Inverted Hammer (ค้อนกลับหัว)



Inverted  
Hammer

### ลักษณะ:

- มีตัวเทียนเล็กอยู่ด้านล่างสุดของแท่ง
- มีไส้เทียนด้านบนยาวอย่างน้อย 2-3 เท่าของตัวเทียน
- ไม่มีหรือมีไส้เทียนด้านล่างสั้นมาก
- สีของตัวเทียนอาจเป็นสีขาวหรือดำ
- เกิดขึ้นในช่วงแนวโน้มขาลง

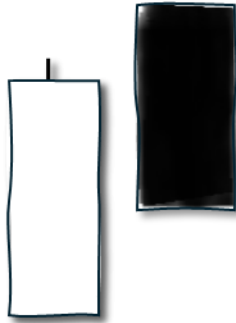
### การแปลความหมาย:

- เป็นรูปแบบที่บ่งบอกถึงแนวโน้มขาขึ้นที่อาจเกิดขึ้น (Potential Bullish reversal)
- แสดงถึงความพยายามของผู้ซื้อในการผลักดันราคาขึ้น แม้ว่าจะถูกกดลงมาในที่สุด
- บ่งชี้ว่าแรงขายอาจเริ่มอ่อนแรงลง และผู้ซื้ออาจเริ่มเข้ามามีอำนาจในตลาด

#### การใช้งาน:

- ใช้เป็นสัญญาณเตือนถึงการกลับตัวที่อาจเกิดขึ้นในแนวโน้มขาลง
- ควรรอการยืนยันจากแท่งเทียนถัดไปก่อนตัดสินใจ
- อาจใช้เป็นจุดในการพิจารณาเข้าซื้อหรือปิดสถานะขาย
- ยิ่งไส้เทียนด้านบนยาวมากเท่าไร ยิ่งมีโอกาสที่จะเกิดการกลับตัวมากขึ้นเท่านั้น

### 13. Dark Cloud Cover (เมฆดำบดบัง)



#### Dark Cloud Cover

##### ลักษณะ:

- ประกอบด้วยแท่งเทียนสองแท่ง
- แท่งแรกเป็นแท่งเทียนสีขาวขนาดใหญ่
- แท่งที่สองเป็นแท่งเทียนสีดำที่เปิดสูงกว่าจุดสูงสุดของแท่งแรก
- แท่งที่สองปิดต่ำกว่าจุดกึ่งกลางของแท่งแรก
- เกิดขึ้นในช่วงแนวโน้มขาขึ้น

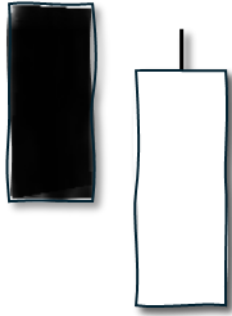
##### การแปลความหมาย:

- เป็นรูปแบบที่บ่งบอกถึงการกลับตัวขาลง (Bearish reversal)
- แสดงถึงการเปลี่ยนแปลงอำนาจควบคุมตลาดจากผู้ซื้อไปสู่ผู้ขาย
- บ่งชี้ว่าแนวโน้มขาขึ้นอาจกำลังสิ้นสุดลง

#### การใช้งาน:

- ใช้เป็นสัญญาณเตือนถึงการกลับตัวที่อาจเกิดขึ้นในแนวโน้มขาขึ้น
- ควรรอการยืนยันจากแท่งเทียนถัดไปก่อนตัดสินใจ
- อาจใช้เป็นจุดในการพิจารณาเข้าขายหรือปิดสถานะซื้อ
- ยิ่งแท่งที่สองปิดต่ำมากเท่าไร ยิ่งมีโอกาสที่จะเกิดการกลับตัวมากขึ้นเท่านั้น

## 14. Piercing Line (แท่งเจาะทะลุ)



Piercing Line

### ลักษณะ:

- ประกอบด้วยแท่งเทียนสองแท่ง
- แท่งแรกเป็นแท่งเทียนสีดำขนาดใหญ่
- แท่งที่สองเป็นแท่งเทียนสีขาวที่เปิดต่ำกว่าจุดต่ำสุดของแท่งแรก
- แท่งที่สองปิดสูงกว่าจุดกึ่งกลางของแท่งแรก แต่ไม่สูงกว่าจุดเปิดของแท่งแรก
- เกิดขึ้นในช่วงแนวโน้มขาลง

### การแปลความหมาย:

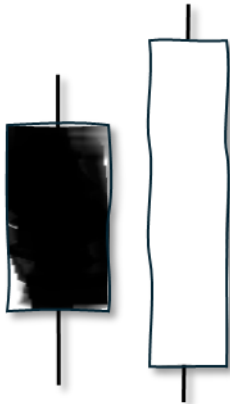


- เป็นรูปแบบที่บ่งบอกถึงการกลับตัวขาขึ้น (Bullish reversal)
- แสดงถึงการเปลี่ยนแปลงอำนาจควบคุมตลาดจากผู้ขายไปสู่ผู้ซื้อ
- บ่งชี้ว่าแนวโน้มขาลงอาจกำลังสิ้นสุดลง

#### การใช้งาน:

- ใช้เป็นสัญญาณเตือนถึงการกลับตัวที่อาจเกิดขึ้นในแนวโน้มขาลง
- ควรรอการยืนยันจากแท่งเทียนถัดไปก่อนตัดสินใจ
- อาจใช้เป็นจุดในการพิจารณาเข้าซื้อหรือปิดสถานะขาย
- ยิ่งแท่งที่สองปิดสูงมากเท่าไร ยิ่งมีโอกาสที่จะเกิดการกลับตัวมากขึ้นเท่านั้น

## 15. Bullish Engulfing (รูปแบบกรอบจําขาขึ้น)



Bullish Engulfing

### ลักษณะ:

- ประกอบด้วยแท่งเทียนสองแท่ง
- แท่งแรกเป็นแท่งเทียนสีดำขนาดเล็ก
- แท่งที่สองเป็นแท่งเทียนสีขาวขนาดใหญ่
- แท่งที่สองเปิดต่ำกว่าจุดต่ำสุดของแท่งแรกและปิดสูงกว่าจุดสูงสุดของแท่งแรก
- เกิดขึ้นในช่วงแนวโน้มขาลง

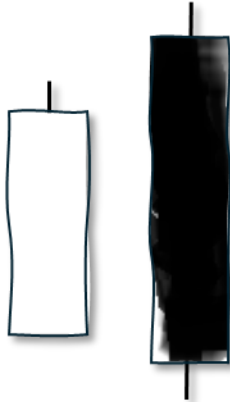
### การแปลความหมาย:

- เป็นรูปแบบที่บ่งบอกถึงการกลับตัวขาขึ้นที่แข็งแกร่ง (Strong Bullish reversal)
- แสดงถึงการเปลี่ยนแปลงอำนาจควบคุมตลาดจากผู้ขายไปสู่ผู้ซื้ออย่างรวดเร็วและชัดเจน
- บ่งชี้ว่าแนวโน้มขาลงอาจสิ้นสุดลงและกำลังจะเริ่มแนวโน้มขาขึ้น

#### การใช้งาน:

- ใช้เป็นสัญญาณการกลับตัวที่แข็งแกร่งในแนวโน้มขาลง
- อาจใช้เป็นจุดในการพิจารณาเข้าซื้อหรือปิดสถานะขาย
- ยิ่งแท่งที่สองมีขนาดใหญ่เท่าไร ยิ่งมีโอกาสที่จะเกิดการกลับตัวมากขึ้นเท่านั้น
- แม้จะเป็นสัญญาณที่แข็งแกร่ง แต่ก็ควรรอการยืนยันจากแท่งเทียนถัดไปเพื่อความมั่นใจยิ่งขึ้น

## 16. Bearish Engulfing (รูปแบบครอบงำขาลง)



Bearish Engulfing

### ลักษณะ:

- ประกอบด้วยแท่งเทียนสองแท่ง
- แท่งแรกเป็นแท่งเทียนสีขาวขนาดเล็ก
- แท่งที่สองเป็นแท่งเทียนสีดำขนาดใหญ่
- แท่งที่สองเปิดสูงกว่าจุดสูงสุดของแท่งแรกและปิดต่ำกว่าจุดต่ำสุดของแท่งแรก
- เกิดขึ้นในช่วงแนวโน้มขาขึ้น

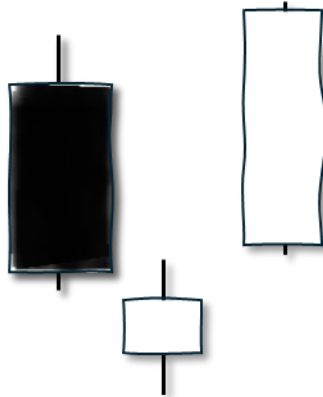
### การแปลความหมาย:

- เป็นรูปแบบที่บ่งบอกถึงการกลับตัวขาลงที่แข็งแกร่ง (Strong Bearish reversal)
- แสดงถึงการเปลี่ยนแปลงอำนาจควบคุมตลาดจากผู้ซื้อไปสู่ผู้ขายอย่างรวดเร็วและชัดเจน
- บ่งชี้ว่าแนวโน้มขาขึ้นอาจสิ้นสุดลงและกำลังจะเริ่มแนวโน้มขาลง

#### การใช้งาน:

- ใช้เป็นสัญญาณการกลับตัวที่แข็งแกร่งในแนวโน้มขาขึ้น
- อาจใช้เป็นจุดในการพิจารณาเข้าขายหรือปิดสถานะซื้อ
- ยิ่งแท่งที่สองมีขนาดใหญ่เท่าไร ยิ่งมีโอกาสที่จะเกิดการกลับตัวมากขึ้นเท่านั้น
- แม้จะเป็นสัญญาณที่แข็งแกร่ง แต่ก็ควรรอการยืนยันจากแท่งเทียนถัดไปเพื่อความมั่นใจยิ่งขึ้น

## 17. Morning Star (ดาวประจำรุ่ง)



Morning Star

### ลักษณะ:

- ประกอบด้วยแท่งเทียนสามแท่ง
- แท่งแรกเป็นแท่งเทียนสีดำขนาดใหญ่
- แท่งที่สองเป็นแท่งเทียนขนาดเล็ก (สีดำหรือขาว) ที่มีช่องว่าง (gap) ลงมาจากแท่งแรก
- แท่งที่สามเป็นแท่งเทียนสีขาวขนาดใหญ่ที่ปิดเหนือจุดกึ่งกลางของแท่งแรก
- เกิดขึ้นในช่วงแนวโน้มขาลง

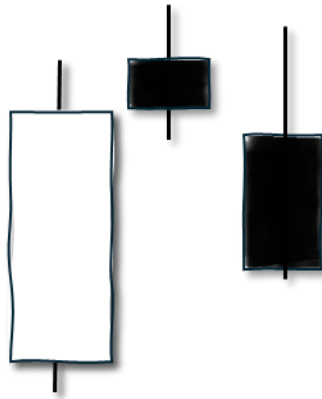
### การแปลความหมาย:

- เป็นรูปแบบที่บ่งบอกถึงการกลับตัวขาขึ้น (Bullish reversal)
- แสดงถึงการชะลอตัวของแรงขายและการกลับมาของแรงซื้อ
- บ่งชี้ว่าแนวโน้มขาลงอาจสิ้นสุดลงและกำลังจะเริ่มแนวโน้มขาขึ้น

#### การใช้งาน:

- ใช้เป็นสัญญาณการกลับตัวที่แข็งแกร่งในแนวโน้มขาลง
- อาจใช้เป็นจุดในการพิจารณาเข้าซื้อหรือปิดสถานะขาย
- ยิ่งแท่งที่สามมีขนาดใหญ่และปิดสูงมากเท่าไร ยิ่งมีโอกาสที่จะเกิดการกลับตัวมากขึ้นเท่านั้น
- ควรรอการยืนยันจากแท่งเทียนถัดไปเพื่อความมั่นใจยิ่งขึ้น

## 18. Evening Star (ดาวประจำเย็น)



## Evening Star

### ลักษณะ:

- ประกอบด้วยแท่งเทียนสามแท่ง
- แท่งแรกเป็นแท่งเทียนสีขาวขนาดใหญ่
- แท่งที่สองเป็นแท่งเทียนขนาดเล็ก (สีขาวหรือดำ) ที่มีช่องว่าง (gap) ขึ้นไปจากแท่งแรก
- แท่งที่สามเป็นแท่งเทียนสีดำขนาดใหญ่ที่ปิดต่ำกว่าจุดกึ่งกลางของแท่งแรก
- เกิดขึ้นในช่วงแนวโน้มขาขึ้น

### การแปลความหมาย:

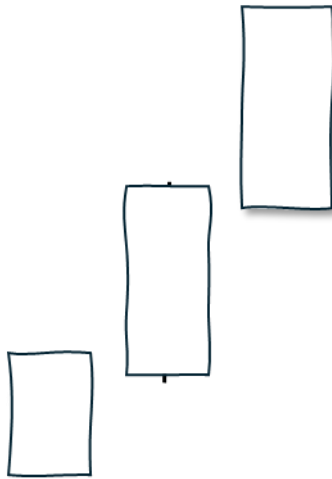


- เป็นรูปแบบที่บ่งบอกถึงการกลับตัวขาลง (Bearish reversal)
- แสดงถึงการชะลอตัวของแรงซื้อและการกลับมาของแรงขาย
- บ่งชี้ว่าแนวโน้มขาขึ้นอาจสิ้นสุดลงและกำลังจะเริ่มแนวโน้มขาลง

#### การใช้งาน:

- ใช้เป็นสัญญาณการกลับตัวที่แข็งแกร่งในแนวโน้มขาขึ้น
- อาจใช้เป็นจุดในการพิจารณาเข้าขายหรือปิดสถานะซื้อ
- ยิ่งแท่งที่สามมีขนาดใหญ่และปิดต่ำมากเท่าไร ยิ่งมีโอกาสที่จะเกิดการกลับตัวมากขึ้นเท่านั้น
- ควรรอการยืนยันจากแท่งเทียนถัดไปเพื่อความมั่นใจยิ่งขึ้น

## 19. Three White Soldiers (ทหารขาวสามนาย)



Three White Soldiers

### ลักษณะ:

- ประกอบด้วยแท่งเทียนสามแท่ง
- ทั้งสามแท่งเป็นแท่งเทียนสีขาวขนาดใหญ่
- แต่ละแท่งเปิดภายในตัวเทียนของแท่งก่อนหน้าและปิดสูงกว่าจุดปิดของแท่งก่อนหน้า
- ไม่มีหรือมีไส้เทียนด้านบนเพียงเล็กน้อย

- เกิดขึ้นหลังจากแนวโน้มขาลงหรือในช่วงแนวโน้มทางข้าง

#### การแปลความหมาย:

- เป็นรูปแบบที่บ่งบอกถึงแนวโน้มขาขึ้นที่แข็งแกร่ง (Strong Bullish trend)
- แสดงถึงการควบคุมตลาดอย่างต่อเนื่องของผู้ซื้อ
- บ่งชี้ว่าอาจเกิดการเริ่มต้นของแนวโน้มขาขึ้นใหม่

#### การใช้งาน:

- ใช้เป็นสัญญาณยืนยันการเริ่มต้นของแนวโน้มขาขึ้น
- อาจใช้เป็นจุดในการพิจารณาเข้าซื้อหรือเพิ่มสถานะซื้อ
- ยิ่งแท่งเทียนทั้งสามมีขนาดใหญ่และปิดใกล้จุดสูงสุด ยิ่งแสดงถึงแนวโน้มขาขึ้นที่แข็งแกร่ง
- ควรระวังภาวะซื้อมากเกินไป (Overbought) หลังจากเกิดรูปแบบนี้

## 20. Three Black Crows (กาดำสามตัว)



### Three Black Crows

#### ลักษณะ:

- ประกอบด้วยแท่งเทียนสามแท่ง
- ทั้งสามแท่งเป็นแท่งเทียนสีดำขนาดใหญ่
- แต่ละแท่งเปิดภายในตัวเทียนของแท่งก่อนหน้าและปิดต่ำกว่าจุดปิดของแท่งก่อนหน้า
- ไม่มีหรือมีไส้เทียนด้านล่างเพียงเล็กน้อย
- เกิดขึ้นหลังจากแนวโน้มขาขึ้นหรือในช่วงแนวโน้มทางข้าง

### การแปลความหมาย:

- เป็นรูปแบบที่บ่งบอกถึงแนวโน้มขาลงที่แข็งแกร่ง (Strong Bearish trend)
- แสดงถึงการควบคุมตลาดอย่างต่อเนื่องของผู้ขาย
- บ่งชี้ว่าอาจเกิดการเริ่มต้นของแนวโน้มขาลงใหม่

### การใช้งาน:

- ใช้เป็นสัญญาณยืนยันการเริ่มต้นของแนวโน้มขาลง
- อาจใช้เป็นจุดในการพิจารณาเข้าขายหรือเพิ่มสถานะขาย
- ยิ่งแท่งเทียนทั้งสามมีขนาดใหญ่และปิดใกล้จุดต่ำสุด ยิ่งแสดงถึงแนวโน้มขาลงที่แข็งแกร่ง
- ควรระวังภาวะขายมากเกินไป (Oversold) หลังจากเกิดรูปแบบนี้

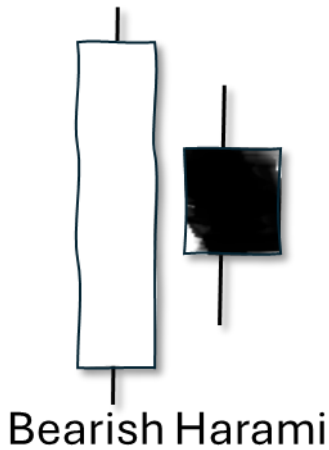
## 21. Harami (ฮารามิ)



Bullish Harami

### ลักษณะ:

- ประกอบด้วยแท่งเทียนสองแท่ง
- แท่งแรกเป็นแท่งเทียนขนาดใหญ่ (สีขาวหรือดำ)
- แท่งที่สองเป็นแท่งเทียนขนาดเล็กที่อยู่ภายในตัวเทียนของแท่งแรก (สีตรงข้ามกับแท่งแรก)
- เกิดขึ้นได้ทั้งในแนวโน้มขาขึ้นและขาลง



#### การแปลความหมาย:

- เป็นรูปแบบที่บ่งบอกถึงการชะลอตัวของแนวโน้มปัจจุบัน
- แสดงถึงความไม่แน่นอนในตลาดและอาจนำไปสู่การกลับตัวของแนวโน้ม
- Bullish Harami (แท่งใหญ่สีดำตามด้วยแท่งเล็กสีขาว) อาจบ่งชี้ถึงการกลับตัวขาขึ้น
- Bearish Harami (แท่งใหญ่สีขาวตามด้วยแท่งเล็กสีดำ) อาจบ่งชี้ถึงการกลับตัวขาลง

#### การใช้งาน:

- ใช้เป็นสัญญาณเตือนถึงการเปลี่ยนแปลงแนวโน้มที่อาจเกิดขึ้น

- ควรรอการยืนยันจากแท่งเทียนถัดไปก่อนตัดสินใจ
- อาจใช้เป็นจุดในการพิจารณาปิดสถานะหรือลดขนาดการลงทุน
- ยิ่งแท่งที่สองมีขนาดเล็กมากเท่าไร ยิ่งมีโอกาสที่จะเกิดการกลับตัวมากขึ้นเท่านั้น

## 22. Doji Star (โดจิสตาร์)



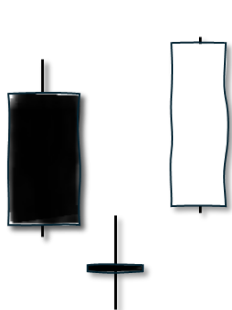
Doji Star

### ลักษณะ:

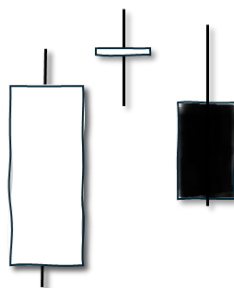
- ประกอบด้วยแท่งเทียนสองแท่ง
- แท่งแรกเป็นแท่งเทียนขนาดใหญ่ (สีขาวหรือดำ)



- แท่งที่สองเป็น Doji (ราคาเปิดและปิดใกล้เคียงกันมาก) ที่มีช่องว่าง (gap) จากแท่งแรก
- เกิดขึ้นได้ทั้งในแนวโน้มขาขึ้นและขาลง



**Morning Doji Star**



**Evening Doji Star**

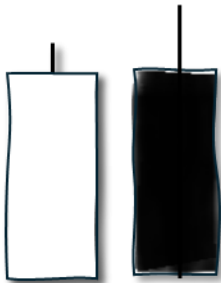
#### การแปลความหมาย:

- เป็นรูปแบบที่บ่งบอกถึงความไม่แน่นอนในตลาดและอาจนำไปสู่การกลับตัวของแนวโน้ม
- Bullish Doji Star (แท่งใหญ่สีดำตามด้วย Doji ที่มี gap ลง) อาจบ่งชี้ถึงการกลับตัวขาขึ้น
- Bearish Doji Star (แท่งใหญ่สีขาวตามด้วย Doji ที่มี gap ขึ้น) อาจบ่งชี้ถึงการกลับตัวขาลง

#### การใช้งาน:

- ใช้เป็นสัญญาณเตือนถึงการเปลี่ยนแปลงแนวโน้มที่อาจเกิดขึ้น
- ควรรอการยืนยันจากแท่งเทียนถัดไปก่อนตัดสินใจ
- อาจใช้เป็นจุดในการพิจารณาปิดสถานะหรือเตรียมเปิดสถานะใหม่
- ยิ่ง Doji มีช่องว่าง (gap) จากแท่งแรกมากเท่าไร ยิ่งมีโอกาสที่จะเกิดการกลับตัวมากขึ้นเท่านั้น

## 23. Tweezer Top (ยอดคีมคีบ)



Tweezer Tops

### ลักษณะ:

- ประกอบด้วยแท่งเทียนสองแท่ง
- ทั้งสองแท่งมีจุดสูงสุด (high) ที่เท่ากันหรือใกล้เคียงกันมาก

- แท่งแรกมักเป็นแท่งเทียนสีขาว แท่งที่สองมักเป็นแท่งเทียนสีดำ
- เกิดขึ้นในช่วงปลายของแนวโน้มขาขึ้น

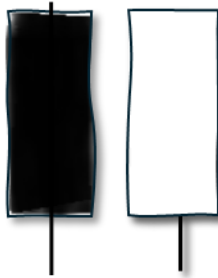
#### **การแปลความหมาย:**

- เป็นรูปแบบที่บ่งบอกถึงการกลับตัวที่อาจเกิดขึ้น (Potential Bearish reversal)
- แสดงถึงการที่ราคาไม่สามารถทะลุแนวต้านไปได้
- บ่งชี้ว่าผู้ขายเริ่มเข้ามามีอำนาจในตลาด

#### **การใช้งาน:**

- ใช้เป็นสัญญาณเตือนถึงการกลับตัวที่อาจเกิดขึ้นในแนวโน้มขาขึ้น
- ควรรอการยืนยันจากแท่งเทียนถัดไปก่อนตัดสินใจ
- อาจใช้เป็นจุดในการพิจารณาปิดสถานะซื้อหรือเตรียมเปิดสถานะขาย
- ยิ่งเกิดขึ้นที่ระดับราคาสูงสุดใหม่ ยิ่งมีความสำคัญมากขึ้น

## 24. Tweezer Bottom (ก้นคีมคีบ)



### Tweezer Bottoms

#### ลักษณะ:

- ประกอบด้วยแท่งเทียนสองแท่ง
- ทั้งสองแท่งมีจุดต่ำสุด (low) ที่เท่ากันหรือใกล้เคียงกันมาก
- แท่งแรกมักเป็นแท่งเทียนสีดำ แท่งที่สองมักเป็นแท่งเทียนสีขาว
- เกิดขึ้นในช่วงปลายของแนวโน้มขาลง

#### การแปลความหมาย:

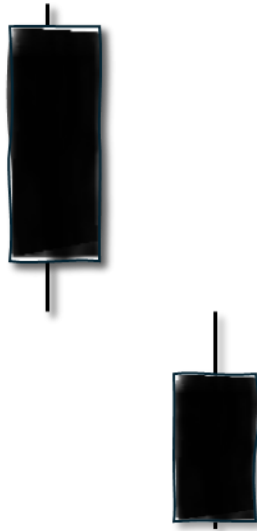
- เป็นรูปแบบที่บ่งบอกถึงการกลับตัวขาขึ้นที่อาจเกิดขึ้น (Potential Bullish reversal)

- แสดงถึงการที่ราคาไม่สามารถทะลุแนวรับลงไปได้
- บ่งชี้ว่าผู้ซื้อเริ่มเข้ามามีอำนาจในตลาด

### การใช้งาน:

- ใช้เป็นสัญญาณเตือนถึงการกลับตัวที่อาจเกิดขึ้นในแนวโน้มขาลง
- ควรรอการยืนยันจากแท่งเทียนถัดไปก่อนตัดสินใจ
- อาจใช้เป็นจุดในการพิจารณาปิดสถานะขายหรือเตรียมเปิดสถานะซื้อ
- ยิ่งเกิดขึ้นที่ระดับราคาต่ำสุดใหม่ ยิ่งมีความสำคัญมากขึ้น

## 25. Falling Window (หน้าต่างขาลง)



Falling Window

### ลักษณะ:

- ประกอบด้วยแท่งเทียนสองแท่ง
- มีช่องว่าง (gap) ระหว่างจุดต่ำสุดของแท่งแรกและจุดสูงสุดของแท่งที่สอง
- แท่งเทียนทั้งสองอาจเป็นสีใดก็ได้
- เกิดขึ้นในช่วงแนวโน้มขาลง

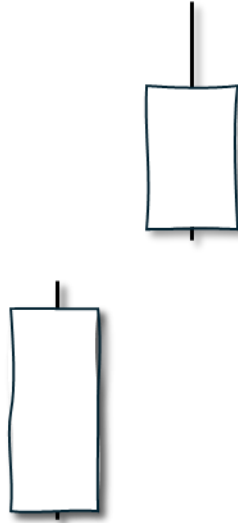
### การแปลความหมาย:

- เป็นรูปแบบที่บ่งบอกถึงการดำเนินต่อของแนวโน้มขาลง (Bearish continuation)
- แสดงถึงแรงขายที่รุนแรงและความเป็นไปได้ที่ราคาจะลดลงต่อไป
- บ่งชี้ว่าผู้ขายยังคงมีอำนาจควบคุมตลาด

### การใช้งาน:

- ใช้เป็นสัญญาณยืนยันการดำเนินต่อของแนวโน้มขาลง
- อาจใช้เป็นจุดในการพิจารณาเพิ่มสถานะขายหรือเปิดสถานะขายใหม่
- ช่องว่าง (gap) มักจะทำหน้าที่เป็นแนวต้านในอนาคต
- มักใช้ร่วมกับเครื่องมือทางเทคนิคอื่นๆ เช่น เส้นแนวโน้มหรือตัวบ่งชี้โมเมนตัม
- ควรระวังการกลับตัวหากราคาสามารถปิดช่องว่าง (gap) ได้ในภายหลัง

## 26. Rising Window (หน้าต่างขาขึ้น)



Rising Window

### ลักษณะ:

- ประกอบด้วยแท่งเทียนสองแท่ง
- มีช่องว่าง (gap) ระหว่างจุดสูงสุดของแท่งแรกและจุดต่ำสุดของแท่งที่สอง
- แท่งเทียนทั้งสองอาจเป็นสีใดก็ได้
- เกิดขึ้นในช่วงแนวโน้มขาขึ้น



### การแปลความหมาย:

- เป็นรูปแบบที่บ่งบอกถึงการดำเนินต่อของแนวโน้มขาขึ้น (Bullish continuation)
- แสดงถึงแรงซื้อที่รุนแรงและความเป็นไปได้ที่ราคาจะเพิ่มขึ้นต่อไป
- บ่งชี้ว่าผู้ซื้อยังคงมีอำนาจควบคุมตลาด

### การใช้งาน:

- ใช้เป็นสัญญาณยืนยันการดำเนินต่อของแนวโน้มขาขึ้น
- อาจใช้เป็นจุดในการพิจารณาเพิ่มสถานะซื้อหรือเปิดสถานะซื้อใหม่
- ช่องว่าง (gap) มักจะทำหน้าที่เป็นแนวรับในอนาคต
- มักใช้ร่วมกับเครื่องมือทางเทคนิคอื่นๆ เช่น เส้นแนวโน้ม หรือตัวบ่งชี้โมเมนตัม
- ควรระวังการกลับตัวหากราคาสามารถปิดช่องว่าง (gap) ได้ในภายหลัง

## ติดตาม DOJIPEDIA

หากชื่นชอบหนังสือของ Dojipedia ติดตามเราได้ทั้งที่ Page Dojipedia และเว็บไซต์ Dojipedia.com ได้ครับ ทุกการติดตามของท่าน คือ กำลังใจให้เราสร้างสรรค์ผลงานต่อไป

ขอบคุณครับ